



آپدیت ۲۶ اردیبهشت ۱۴۰۵

ویژه شب امتحان

نکات مهم

خلاصه

مالیه عمومی و تعیین خط مشی دولت‌ها

منبع اصلی: انتشارات دانشگاه پیام نور (جمشید پژویان)



// مناسب برای

حسابداری، مدیریت و...



// نویسنده

تیم تالیف بژیک



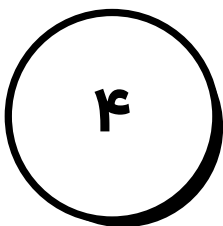
// نوع فایل

خلاصه میکرو طبقه‌بندی شده

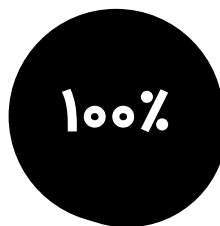


// کیفیت

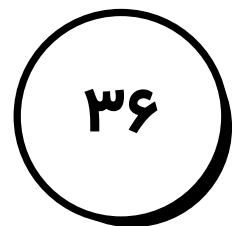
تضمین ۱۰۰٪ مطالب



ساعت مطالعه



پوشش نکات



صفحه مفید

نکات مهم فصل اول

- ۱- یکی از موارد عمده مورد بحث در اقتصاد، نقش دولت و اندازه دولت است.
- ۲- کلاسیک ها اصول نظریه اقتصادی خود را براساس فعالیت آزاد بنگاه های اقتصادی و بازارها قرار داده بودند و تنها راه علامت صحیح برای تخصیص منابع را در برخورد آزاد متقاضی و تولید کنندة جستجو می کردند. آشکارا دخالت دولت در اقتصاد را رد نموده و حداقل درآمد و هزینه را برای او تعیین می کردند.
- ۳- آدام اسمیت، ریکاردو و ژان باتیست سه تن از عمده اقتصاددانان کلاسیک بودند.
- ۴- اساس نظریه کلاسیک ها بر رقابت استوار است.
- ۵- محل برخورد منحنیهای عرضه و تقاضا یعنی موقعیت تعادل از نظر کارایی، حداکثر رفاه را به همراه خواهد داشت.
- ۶- با توجه به نظریه کلاسیک ها دخالت دولت در فعالیت های اقتصادی منجر به عدم کارایی می شود.
- ۷- زمانی که آدام اسمیت و کلاسیک های اولیه نظریات اقتصادی خود را بیان می کردند ابتدای دوران صنعتی شدن و انقلاب صنعتی بود.
- ۸- در دوره کلاسیک های اولیه، بازارهایی وجود داشته است که به شرایط رقابتی نزدیک بودند.
- ۹- نظریه پرداز اولیه کلاسیک ها، آدام اسمیت، در کتاب معروف خود بنام ثروت ملل سه وظیفه را برای دولت لازم می داند:
 - اول. حمایت از جان و مال جامعه در مقابل دشمنان احتمالی از طریق ایجاد ارتش و نیروی نظامی.
 - دوم. ایجاد نظم و اعمال قانون و جلوگیری از تجاوز افراد به حقوق یکدیگر با برقراری قوانین لازم، ایجاد دادگاه ها و تاسیس نیروهای انتظامی داخلی.
 - سوم. تولید کالاهایی که بخش خصوصی توان تولید آنها را ندارد.
- ۱۰- حداقل مالیات برابر درآمدی است که سه وظیفه فوق را در حد ضروری به انجام برساند.
- ۱۱- به طور معمول در جهان درآمد لازم برای انجام هزینه های دولت ها از طریق برقراری مالیات فراهم می شود.
- ۱۲- کلاسیک ها با اعتقاد به وجود بازارهای رقابتی عمده مالیاتها و خصوصاً مالیات های بر بازار را مخرب در کارایی، تجزیه و تحلیل می کنند و به دنبال آن حداقل مالیات را پیشنهاد می نمایند.

۱۳- وجه تمایز عمده اقتصاد بخش عمومی یا مالیه جدید و مالیه قدیم، طرح نظریه های جدید در بخش هزینه های دولت و بررسی فعالیت های اقتصادی تولیدی دولت است.

نکات مهم فصل دوم

- ۱- یکی از عمده معیارهای اندازه گیری نقش دولت، مقدار و ترکیب هزینه های دولت است.
- ۲- اگر هزینه های دولت از ۸۰۰ واحد به ۱۲۰۰ واحد افزایش یابد و در همان فاصله درآمد ملی از ۲۰۰۰ به ۴۰۰۰ واحد افزایش یابد نشان دهنده کاهش در نقش دولت است چون نسبت هزینه های به درآمد ملی از $\frac{4}{10}$ به $\frac{3}{10}$ کاهش یافته است.
- ۳- نسبت هزینه های دولت به درآمد ملی یکی از شاخص های تعیین کننده اهمیت دولت در اقتصاد می باشد.
- ۴- نسبت هزینه های دولت به جمعیت، گویای هزینه سرانه دولت می باشد.
- ۵- ترکیب هزینه های دولت از اهمیت خاصی در بازگو کردن نقش اقتصادی دولت برخوردار است.
- ۶- هزینه های تمام شدنی باعث جابجایی منابع جامعه به بخش عمومی می شود.
- ۷- هزینه های تمام شدنی شامل هزینه جاری (مثل خرید نیروی کار، کالاهای مصرفی و غیره) و هزینه سرمایه ی (برای سرمایه گذاری بخش عمومی در ایجاد راه ها، مدارس، بیمارستان ها و غیره) می شوند.
- ۸- هزینه های تمام شدنی عبارت اند از: خرید نهاده ها به وسیله ی بخش عمومی. می توان مقدار نهاده ها را ضرب در قیمت آنها نمود تا این نوع هزینه ها محاسبه شوند.
- ۹- هزینه های تمام شدنی ادعایی برای منابع اقتصادی هستند.
- ۱۰- هزینه فرصت هزینه های دولت می تواند اساسی برای اندازه گیری کارایی بخش عمومی باشد.
- ۱۱- هزینه های انتقالی، جابجایی منابع از بخشهای دیگر به بخش دولتی را به همراه ندارند و این نوع هزینه ها فقط توزیع منابع را بین افراد جامعه و درون بخش خصوصی تغییر می دهند.
- ۱۲- هزینه های انتقالی عبارتند از هزینه های دولت برای بازنشستگی، سوبسیدها، پرداخت به بیکاران و غیره.
- ۱۳- دخالت های اقتصادی دولت با توجه به سه هدف توزیع مناسب درآمد، تخصیص موثر منابع و حفظ ثبات اقتصادی صورت می گیرد.

۱۴ - کشورهای جهان از دیدگاه اندازه دولت در ۳ گروه قرار می گیرند:

اول. کشورهای صنعتی متکی به اقتصاد آزاد که به طور نسبی کمترین اندازه را دارند همچون ایالات متحده، آلمان و ژاپن.

دوم. کشورهای سوسیالیست، کمونیست که دولت بیشترین اندازه را دارد.

سوم. کشورهای جهان سوم و بخشی از جهان توسعه یافته و صنعتی مثل اروپای شمالی نیز با دولت هایی در اندازه متوسط تلقی می شوند.

۱۵ - براساس دیدگاه ماسگریو و رستو در مرحله اول، رشد و توسعه اقتصادی هزینه های سرمایه گذاری دولت نسبت به سرمایه گذاری کل جامعه رشد بیشتری دارد.

نکته: عامل افزایش در هزینه های سرمایه گذاری دولت عمدتاً ناشی از سرمایه گذاری های زیربنایی است که برای هدایت سیستم اقتصادی به مرحله بعدی رشد و توسعه ضروری می نماید.

۱۶ - در مرحله دوم از رشد و توسعه هنوز هم هزینه های دولت برای ایجاد زیربنا و بستر لازم جهت رشد و توسعه اقتصادی بخش قابل توجهی از هزینه های سرمایه گذاری کل را تشکیل می دهد.

۱۷ - در مرحله دوم مدل رشد از دیدگاه ماسگریو و رستو در کنار ادامه سرمایه گذاری های دولت، سرمایه گذاری بخش خصوصی هم رشد قابل ملاحظه ای می کند.

۱۸ - در مرحله سوم و بلوغ اقتصادی، هزینه های سرمایه گذاری زیربنایی دولت کاهش می یابد این بار نسبت هزینه های سرمایه گذاری اجتماعی است که نسبت به هزینه سرمایه گذاری کل افزایش می یابد.

۱۹ - در مرحله چهارم یعنی مرحله مصرف و تولید انبوه، اختلاف طبقاتی درآمد افزایش می یابد و توجه دولت بیشتر معطوف به برنامه هایی برای رسیدن به توزیع مناسب درآمد خواهد شد.

۲۰ - در مرحله مصرف و تولید انبوه نسبت هزینه های انتقالی دولت است که افزایش خواهد یافت.

۲۱ - واگنر توجه خاصی به مسائل اقتصاد دولت و هزینه های عمومی داشته است.

۲۲ - مطالعات واگنر متوجه تحلیل هزینه ها و نقش دولت در اقتصاد است.

۲۳ - براساس نظریه واگنر با افزایش درآمد های سرانه در یک اقتصاد اندازه نسبی بخش عمومی هم افزایش خواهد یافت.

۲۴ - واگنر معتقد است نرخ افزایش در هزینه های دولت بیشتر از نرخ افزایش درآمد ملی خواهد بود.

۲۵- نظریات واگنر براساس مطالعات تجربی قرار داشت.

۲۶- واگنر عوامل موثر تعیین کننده رشد نسبی بخش عمومی به درآمد ناخالص ملی را برحسب عوامل سیاسی و اقتصادی بیان می کند.

۲۷- واگنر معتقد بود که با ادامه رشد صنایع، ماهیت رابطه بین بازارها گسترش یافته و عوامل تشکیل دهنده بازار پیچیده شده و نیاز به ایجاد قرار دادها و قوانین جدید افزایش خواهد یافت.

۲۸- براساس نظر واگنر کشش درآمدی تقاضا برای کالاها و خدمات اجتماعی بیشتر از یک است.

۲۹- هزینه های عمومی برای آموزش، فرهنگ، بهداشت و خدمات رفاهی از نظر واگنر دارای کشش درآمدی زیادی هستند.

۳۰- یکی از مطالعات عمده در الگوی زمانی تغییرات در هزینه های دولت مربوط به پیکاک و وایزمن می باشد.

۳۱- پیکاک و وایزمن تجزیه و تحلیل خود را براساس نظریه سیاسی تعیین کننده هزینه های عمومی قرار دادند که این نظریه به صورت زیر بیان می شود:

حکومت ها با توجه به تمایل مردم آماده خرج کردن بیشتر هستند، حال آنکه مردم دوست ندارند مالیات های بیشتری بپردازند؛ و حکومت ها الزاما" به خواسته های مردم توجه می کنند.

۳۲- براساس تحلیل سیاسی پیکاک و وایزمن دولت باید به اندازه حد پذیرش مردم هزینه های رفاهی و در نتیجه مالیات را افزایش دهد که فراتر از آن می تواند احتمالا" منجر به عدم رأی مثبت در دور آینده انتخابات گردد.

۳۳- پیکاک و وایزمن معتقد بودند که در شرایط نامطلوب اجتماعی این روند منظم در افزایش هزینه های دولت می تواند به هم بریزد.

نکات مهم فصل سوم

۱ - شرایط عمده برای عملکرد یک بازار رقابتی:

اول. وجود تعداد زیاد و کافی عرضه کننده و متقاضی به مقداری که هیچ یک به تنهایی نتوانند در قیمت بازار تاثیر بگذارند.

دوم. آزادی ورود و خروج از بازار به وسیله عرضه کنندگان و متقاضیان.

سوم. وجود اطلاعات کامل از شرایط بازار

چهارم. یکسان بودن کالا که به وسیله تولیدکنندگان به بازار ارائه می شوند.

۲ - عمده مواردی که بازارها قادر به تخصیص موثر منابع نمی باشند ناشی از پیآمدهای خارجی و کالاهای عمومی می باشد.

۳ - منظور از پیآمدهای خارجی این است که فعالیت ها و تصمیمات اقتصادی گروهی می تواند برای دیگران نتایج اقتصادی یا غیراقتصادی داشته باشد.

۴ - یک مثال عمومی و معروف از پیآمدهای خارجی منفی، آلودگی می باشد. مورد دیگر از پیآمدهای خارجی منفی، نتیجه ازدحام در استفاده از کالاهای و خدمات عمومی است.

۵ - انگیزه شخصی برای تولیدکننده ای که با پیآمد خارجی منفی مواجه است وجود ندارد تا هزینه خارجی را کم کند یا هزینه مورد بحث را در حساب هزینه های خود منظور نماید.

۶ - پارکها، خیابانها و محوطه ساحلی برای ماهیگیری از نمونه کالاهای عمومی هستند.

۷ - هزینه های داخلی تولید توسط تولید کننده پرداخت می شود.

۸ - پرورش گل و تولید عسل نمونه پیآمد خارجی مثبت است. دقت شود در این مثال تولید گل دارای پیآمد خارجی مثبت است.

۹ - یک بنگاه حداکثر کننده سود در شرایط رقابتی تا جایی تولید می کند که قیمت برابر هزینه نهایی تولید باشد. یعنی $P = MC$

۱۰ - در شرایط نبود پیآمدهای خارجی، قیمت گذاری براساس هزینه نهایی تولید حداکثر رفاه را ایجاد می نماید.

۱۱ - هزینه نهایی تولید یک کالا هزینه تولید آن واحد کالا را برای جامعه نشان می دهد.

۱۲ - اگر بنگاه هزینه ای را که به خاطر تولید کالا متوجه اجتماع می شود به حساب نیاورد و فقط هزینه نهایی داخلی تولید کالا را منظور نماید سطح تولید بیش از اندازه مطلوب خواهد بود.

۱۳ - برای داخلی کردن هزینه خارجی برای بنگاه ، دخالت دولت لازم است که این مهم می تواند از طریق تغییر و افزایش هزینه تولید با تغییر تکنیک تولید صورت گیرد یا پرداخت خسارت به زیان دیده با حکم دادگاه و یا پرداخت مالیاتی برابر هزینه نهایی خارجی .

۱۴ - سطح تولید کارآمد کالایی که دارای پی آمد خارجی است جایی است که مجموع فواید داخلی و خارجی برابر با هزینه نهایی تولید باشد.

۱۵ - رقابت پذیری و تخصیص منافع دو خاصیتی است که بین کالاها و خدمات ، تفاوت ایجاد می کند.

۱۶ - کالاهای خصوصی کالاهایی هستند که رقابت پذیر بوده و امکان تخصیص منافع آنها وجود دارد مانند ساندویچ و پیراهن.

۱۷ - کالاهای عمومی کالاهایی هستند که رقابت پذیر نبوده و خاصیت مصرف همزمان دارد و در مرحله بعد منافع آنها نیز قابل تخصیص به فرد خاصی نیست مانند برنامه تلویزیون.

۱۸ - اکثر کالاهای عمومی این خاصیت را دارند که وقتی تولید و عرضه شدند امکان اعمال استثناء در استفاده از آن غیر ممکن یا دشوار خواهد بود.

۱۹ - هزینه نهایی استفاده از کالاهای عمومی خالص صفر است یعنی اضافه شدن یک استفاده کننده دیگر ، هزینه جدید ایجاد نخواهد کرد.

۲۰ - برای بدست آوردن تقاضای بازار کالاهای عمومی باید مبلغی را که تک تک افراد تمایل به پرداخت دارند برای مفادیر مشخصی از کالای عمومی جمع نمود.

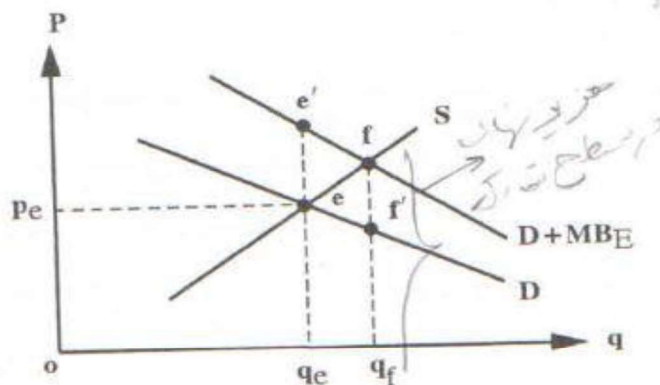
۲۱ - به نظر پل ساموئلسون با داشتن میزان تمایل جامعه برای پرداخت به کالای عمومی و مقایسه آن با هزینه تولید می توان سطح تولید کالای عمومی را تعیین کرد.

۲۲ - سطح تولید کارآمد کالای عمومی از برابری مجموع فواید نهایی و هزینه نهایی تولید به دست می آید.

۲۳ - در روزهای تعطیل پارک سرچشمه شهرستان خوانسار به شدت شلوغ می شود ولی هیچ مبلغی تحت عنوان عوارض دریافت نمی شود ، در این صورت این پارک کالای عمومی ناخالص است.

۲۴ - هزینه نهایی کالای عمومی (در سطح تولید کارآمد) برابر است با مجموع فواید نهایی.

۲۵ - شکل زیر مربوط به بنگاهی است که دارای پی آمد خارجی مثبت است. هزینه نهایی در سطح تعادل با وجود فایده خارجی برابر است با $f q_f$



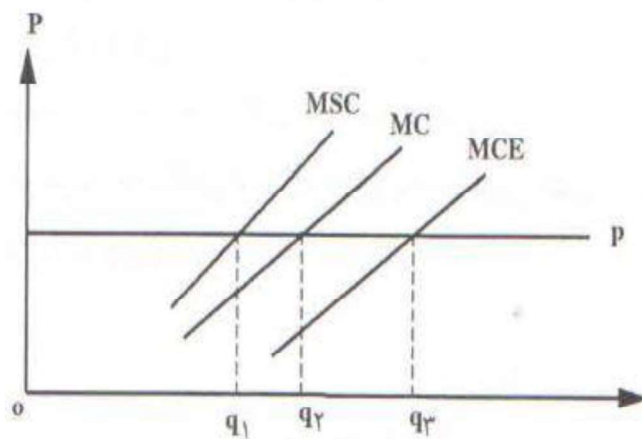
۲۶ - با توجه به شکل نکته ۲۵ مکانیزم بازار قبل از دخالت دولت سطح تولید q_e را انتخاب می کند.

۲۷ - کالای عمومی برای افراد مختلف فواید متفاوتی دارد.

۲۸ - وظیفه ای که برای دولت در شرایط وجود پی آمد خارجی مثبت پیشنهاد شده است این است که به تولید کننده سوبسید دهد.

۲۹ - در مورد کالای عمومی سره می توان گفت هزینه نهایی استفاده از کالاهای عمومی خالص برابر صفر است.

۳۰ - شکل زیر شرایط بنگاه را در بازار رقابتی با وجود پی آمد خارجی منفی نشان می دهد نقطه بهینه تولید برابر است با q_1



۳۱ - در مورد پی آمدهای خارجی (گسترش صنایع و آلودگی) می توان اشاره کرد به اینکه بخشی از صنایع آلوده گر به سمت جهان سوم در حرکت اند.

- ۳۲ - دفاع ملی و برنامه تلویزیون مثالهایی برای کالاها و خدمات عمومی خالص است.
- ۳۳ - پل ساموئلسون نشان داد که در تولید کالاها و خدمات عمومی سطح بهینه ای وجود دارد.
- ۳۴ - اگر بنگاه فقط هزینه نهایی داخلی تولید کالا را منظور نماید سطح تولید بیشتر از اندازه بهینه خواهد بود.
- ۳۵ - آموزش، بهداشت و تولید گل دارای فایده خارجی هستند.
- ۳۶ - پارک محصور نشده در شرایط ازدحام جزء کالاها و خدمات عمومی ناخالص است.
- ۳۷ - منحنی تقاضای بازار برای کالای عمومی از جمع عمودی منحنی های تقاضای اشخاص به دست می آید.
- ۳۸ - سطح تولید کارآمد کالای عمومی از برابری مجموع فواید نهایی افراد و هزینه نهایی تولید به دست می آید.
- ۳۹ - در صورت وجود پی آمد های خارجی منفی، عرضه بنگاه بیش از عرضه مطلوب خواهد بود.
- ۴۰ - برای بدست آوردن تقاضای بازار برای کالاهای عمومی باید قیمت ها را جمع ببندیم.
- ۴۱ - پی آمدهای خارجی در فعالیت های اقتصادی زمانی بوجود می آید که بر اثر این فعالیت افرادی که درگیر این فعالیت نیستند نیز متاثر شوند.
- ۴۲ - در صورت وجود پی آمد خارجی منفی برای یک فعالیت اقتصادی، دولت از طریق دریافت مالیات، تخصیص بهینه منابع را فراهم می آورد.
- ۴۳ - یک پل قبل از اینکه به مرحله ازدحام در استفاده برسد یک کالای عمومی محسوب می شود.
- ۴۴ - نتیجه ازدحام در استفاده از کالاها و خدمات پیامد خارجی مثبت به دنبال دارد.
- ۴۵ - با وجود فایده خارجی در یک فعالیت اقتصادی، سطح تولید تعادلی در بازار به علت اینکه مجموع فایده نهایی خارجی و فایده نهایی داخلی بیشتر از هزینه نهایی است کارآمد نیست.
- ۴۶ - در صورت وجود پی آمد خارجی منفی، بدون دخالت دولت، سطح تولید بازار با توجه به هزینه های داخلی بیشتر از سطح مطلوب خواهد بود.
- ۴۷ - منحنی تقاضا برای کالاها عمومی از نظر ساموئلسون از جمع عمودی تقاضای افراد به دست می آید.
- ۴۸ - اثر ازدحام منجر به افزایش هزینه مصرف کنندگان خواهد شد.
- ۴۹ - آلودگی کارخانجات و صنایع، پی آمد خارجی منفی را مطرح می کند.

۵۰ - خاصیت اکثر کالاهای عمومی این است که پس از تولید و عرضه امکان تخصیص منافع ندارد و یا دشوار است.

۵۱ - منحنی تقاضای بازار برای کالاهای خصوصی عبارتست از جمع افقی منحنی های تقاضای فردی.

۵۲ - با وجود پی آمد خارجی منفی، در صورت عملکرد مکانیزم بازار، سطح تولید بیشتر از سطح مطلوب خواهد بود.

۵۳ - در صورت وجود پی آمدهای خارجی مثبت، با پرداخت سوبسید سطح تولید مطلوب خواهد بود.

۵۴ - برنامه رادیو خاصیت عدم قابلیت تخصیص منافع دارد.

۵۵ - منحنی MSC نشان دهنده هزینه نهایی واقعی است.

۵۶ - قابلیت تخصیص منافع و غیر قابل رقابت بودن جزو خصایص کالاهای گروه C است.

نکته: کالاهای گروه A کالاها و خدمات خصوصی هستند. مانند ساندویچ، عینک، پیراهن، مداد و گیرنده تلویزیون و ...

کالاهای گروه D کالاهای عمومی خالص شهرت دارند. مانند برنامه تلویزیون

کالاهای گروه C کالاهای عمومی هستند. مانند پارک محصور، یک بزرگراه محصور و ...

۵۷ - برابری مجموع فواید نهایی و هزینه نهایی تولید، سطح کارآمد تولید را نشان می دهد.

۵۸ - فایده ای که به غیر از متقاضیان کالا می رسد پی آمد خارجی مثبت است.

۵۹ - در شرایط عدم وجود پی آمدهای خارجی، $P = MC$ حداکثر رفاه را ایجاد می کند.

۶۰ - خاصیت عمده کالای عمومی خالص، عدم رقابت پذیری بدون محدودیت است.

۶۱ - تحصیل کردن دارای فواید خارجی و داخلی است.

۶۲ - مسئله سواری مجانی در زمینه تولید کالاهای عمومی مطرح است.

۶۳ - یکی از موارد نارسایی بازار در وجود کالاهای عمومی است.

۶۴ - سطح تولید کارآمد کالای عمومی در یک جامعه دو نفری بدین گونه نشان داده می شود:

$$MB_A + MB_B = MC$$

۶۵ - در شرایط فقدان ازدحام، تلویزیون که یک کالای رقابت ناپذیر است قابلیت تخصیص منافع دارد.

- ۶۶ - کالاها و خدمات عمومی ارائه شده به وسیله دولت ممکن است توسط بخش خصوصی تولید شود.
- ۶۷ - در مورد مسئله گسترش صنایع و آلودگی می توان گفت آلودگی محیط زیست مشکل اساسی آینده کشورهای جهان سوم است.
- ۶۸ - هزینه نهایی استفاده از برنامه های تلویزیون برابر صفر است.
- ۶۹ - در پی آمد های خارجی بازار رقابتی تخصیص بهینه منابع را ایجاد نخواهد کرد.
- ۷۰ - در شرایط وجود آلودگی ناشی از تولید، دولت می تواند با وضع مالیاتی برابر با هزینه نهایی خارجی بنگاه را وادار کند که تولید خود را تا حد کارآمد کاهش دهد.
- ۷۱ - برای بدست آوردن تقاضای بازار برای کالاهای عمومی (با استفاده از منحنی های تقاضای افراد) ، فایده نهایی افراد را جمع افقی می کنیم.
- ۷۲ - یکی از شرایط عمده برای عملکرد یک بازار رقابتی این است که هیچ یک از عرضه کنندگان نتوانند بر قیمت بازار تاثیر گذارند.
- ۷۳ - پی آمد خارجی منفی نسبت به پی آمد داخلی مثبت همواره بیشتر است.
- ۷۴ - بزرگراهی که در شرایط شلوغی و ازدحام است بیانگر کالای عمومی ناخالص است.
- ۷۵ - مشخصه عدم رضایت از مقدار بیانگر کالاها و خدمات عمومی ارائه شده به وسیله دولت است.
- ۷۶ - یکی از روش های داخلی کردن هزینه خارجی، پرداخت خسارت به زیان دیده یا پرداخت مالیات برابر هزینه نهایی خارجی است.
- ۷۷ - یک پل قبل از اینکه به مرحله ازدحام در استفاده برسد جزو کالاهای عمومی خالص است.
- ۷۸ - خاصیت اکثر کالاهای عمومی این است که پس از تولید و عرضه ، تخصیص منافع امکان ندارد یا دشوار است.
- ۷۹ - نظر پل ساموئلسون درباره اقتصاد کارآمد بدین گونه بیان می شود: اقتصادی که براساس خواسته های مردم تولید کند.
- ۸۰ - شرط اول جبران هزینه تولید برای یک تولید کننده، امکان تفکیک منافع کالا و سپس تخصیص آن به کسانی که پرداخت نموده اند است.
- ۸۱ - امکان استفاده همزمان از کالاها و خدمات عمومی عدم رقابت پذیری را بیان می کند.

۸۲ - هنگامی که بنگاه ایجاد پی آمد خارجی منفی می نماید دولت با وضع مالیات برابر با هزینه نهایی خارجی می تواند با آن مقابله کند.

۸۳ - هنگامی که پی آمد خارجی مثبت وارد اقتصاد شده و ایجاد عدم تعادل نموده، دولت با پرداخت سوبسید معادل فایده نهایی خارجی باید با بنگاه رفتار نماید.

۸۴ - متاثر شدن افراد دیگری غیر از کسانی که درگیر فعالیت اقتصادی هستند ممکن است مثبت باشد یا منفی.

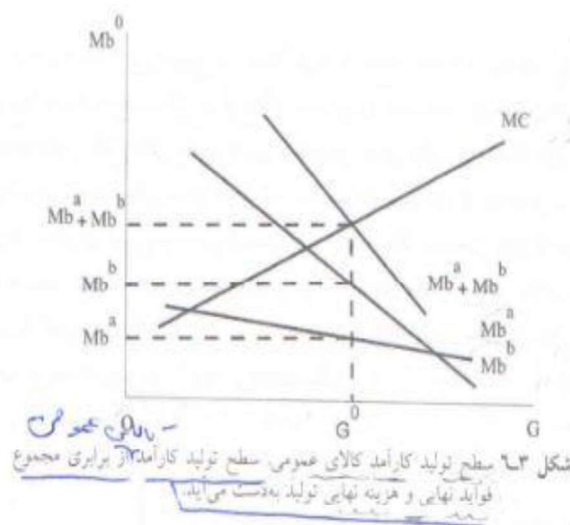
۸۵ - فایده ای که به غیر از متقاضیان کالا می رسد پی آمد خارجی مثبت است.

۸۶ - برای داخلی کردن هزینه خارجی بنگاه دخالت دولت لازم است.

۸۷ - یک تولید کننده اگر نتواند در قیمتی پایین تر از هزینه تولید، کالایش را بفروشد اجباراً باید از بازار خارج شود.

۸۸ - تقاضای بازار برای یک کالای خصوصی، جمع مقادیری است که کلیه متقاضیان در بازار در یک قیمت مشخص آمادگی خرید آن را دارند.

۸۹ - به شکل زیر دقت کنید:



نمودار MB ، قیمت در بازار کالای G را نشان می دهد.

نمودار G (منحنی افقی) مقدار در بازار کالای G را نشان می دهد.

چنانچه سطح تولید کارآمد این کالای عمومی ۷ باشد هزینه نهایی تولید مربوط به این سطح کارآمد برابر است با ۳۷.

نکات مهم فصل چهارم

- ۱ - اجرای طرح شهید رجایی بر عهده کمیته امداد امام خمینی (ره) است.
- ۲ - چنانچه روند تغییرات ضریب جینی در کشور از ۲/۵ به ۵/۵ باشد توزیع درآمد از روند نابرابرتر برخوردار بوده است.
- ۳ - تخصیص بهینه منابع، توزیع عادلانه درآمد و حفظ ثبات اقتصادی از جمله وظایف یا اهداف اقتصادی دولت است.
- ۴ - توانایی های ذاتی، سرمایه گذاری روی نیروی انسانی و نوع شغل و تجربه در ایجاد تفاوت دستمزد و حقوق در بین خانوارها موثر است.
- ۵ - توماس هابز معتقد به عدم دخالت دولت در توزیع درآمد بود.
- ۶ - نظریه (زیربنای فکری) مطلوبیون در مورد توزیع عادلانه درآمد به صورت زیر است:
یک تومان درآمد اضافی برای یک ثروتمند ارزشی کمتر از یک تومان درآمد اضافی برای فقیر دارد.
- ۷ - خانوارها درآمد خود را از سه جریان عمده به شرح ذیل به دست می آورند:
اول. دستمزد و حقوق
دوم. از محل دارایی ها و اموال
سوم. از طریق دولت
- ۸ - پرداخت های انتقالی، پولی است که از طریق دولت بدون انتظار کالا و خدمات متقابل به افراد جامعه پرداخت می شود.
- ۹ - ضریب جینی یکی از معمول ترین پارامترهای نشان دهنده نابرابری در توزیع درآمد است.
- ۱۰ - توماس هابز و جان لاک معتقدند مکانیزم بازار خود عادلانه عمل می کند.
- ۱۱ - از نظر جان استوارت میل، انتقال درآمد از ثروتمندان به افراد کم درآمد مطلوبیت کل جامعه را افزایش می دهد.

- ۱۲ - فعالیت های تامین اجتماعی عمدتاً " برای بازنشستگان، از کارافتادگان و بیکاران جامعه ارائه می شود.
- ۱۳ - در بحث تفاوت در دستمزدها و حقوق، ترکیب کار و سرمایه، کار ماهر ایجاد می کند.
- ۱۴ - برای رسم منحنی لورنز روی محور عمودی، متغیر جمع درصدی های درآمد مشخص می شود.
- ۱۵ - به اعتقاد مخالفان دخالت دولت در توزیع درآمد، مالیات و سوبسید انگیزه کار و تلاش فقرا را کاهش خواهد داد.
- ۱۶ - یکی از وظایف عمده دولت حمایت از اقشار کم درآمد و آسیب پذیر است.
- ۱۷ - تحت عنوان برنامه توان بخشی، سازمان بهزیستی به معلولین خدمات ارائه می کند.
- ۱۸ - طرح سرباز که یکی از فعالیت های کمیته امداد امام خمینی (ره) است خاتمه پذیرفته است.
- ۱۹ - در جریان دوطرفه توزیع مجدد درآمد، گروه دهنده، پرداخت کنندگان مالیات هستند.
- ۲۰ - مقدار درآمدی که یک خانوار از محل اموال و دارایی های خود به دست می آورد، به مقدار و نوع دارایی بستگی دارد.
- ۲۱ - معروفترین روش برای رسم توزیع درآمد، منحنی لورنز است.
- ۲۲ - سطح زیر منحنی مطلوبیت نهایی درآمد، نشان دهنده مطلوبیت نهایی درآمد است.
- ۲۳ - فعالیت های تامین اجتماعی در دو گروه ارائه می شوند.
- ۲۴ - فعالیت های زیر جزء فعالیت های سازمان بهزیستی کشور به حساب می آیند:
- اول. خدمات حمایتی
- دوم. خدمات توانبخشی
- سوم. کارآموزی و بازپروری اجتماعی
- چهارم. پیشگیری از آسیب های اجتماعی
- ۲۵ - هرچه تحذب منحنی لورنز نسبت به محور افقی بیشتر باشد، توزیع درآمد نابرابر تر است.
- ۲۶ - ضریب جینی ۰/۲ / بیانگر توزیع درآمد عادلانه تر است.
- ۲۷ - اگر ضریب جینی صفر باشد نشان دهنده این است که توزیع درآمد در جامعه کاملاً برابر است.

- ۲۸ - تشکیلات تامین اجتماعی و بازنشستگی ارتباط نزدیک با پدیده شهر نشینی و صنعت دارد.
- ۲۹ - مهمترین دلیل طرفداران عدم دخالت دولت در توزیع درآمد، کاهش انگیزه کار است.
- ۳۰ - هر قدر توزیع درآمد عادلانه تر باشد ضریب جینی نزدیک به صفر است.
- ۳۱ - سیاست گذاران در خصوص نقش دولت جهت توزیع درآمد به جنبه فیلسوفانه و واقع گرایانه توجه می نمایند.
- ۳۲ - اکثر پرداخت های انتقالی دولت در جهت برابر کردن توزیع درآمد انجام می پذیرد.
- ۳۳ - از منحنی لورنز برای تحلیل توزیع درآمد استفاده می شود.
- ۳۴ - با افزایش درآمد، مطلوبیت واحدهای اضافی درآمد کاهش پیدا می کند.
- ۳۵ - سازمان بهزیستی در کشور ایران در سال ۱۳۵۹ تاسیس شد.
- ۳۶ - برخورداری از پرداخت های یکسان در توزیع عادلانه درآمد موثر است.
- ۳۷ - مطلوبیون نزولی بودن مطلوبیت نهایی درآمد را در نظریه خود در مورد توزیع درآمد محور قرار می دهند.
- ۳۸ - توزیع نابرابر درآمد نیاز به تامین اجتماعی را در جامعه الزامی می نماید.
- ۳۹ - تکدی زدایی مورد حمایت سازمان بهزیستی کشور است.
- ۴۰ - منحنی لورنز نحوه توزیع درآمد را در جامعه نشان می دهد.
- ۴۱ - انواع حمایت های سازمان تامین اجتماعی از بیمه شدگان مشمول:
- اول. درمانی که شامل حمایت در برابر حوادث، بیماری ها، وسایل پزشکی و اندام های مصنوعی است.
- دوم. کوتاه مدت که شامل پرداخت بابت بارداری، غرامت دستمزد، پرداخت مقرری، بیمه بیکاری، پرداخت کمک ازدواج، پرداخت هزینه تدفین به بازماندگان بیمه شده متوفی است.
- سوم. بلند مدت که شامل پرداخت مستمری بازنشستگی، پرداخت مستمری از کار افتادگی و پرداخت مستمری بازماندگان است.
- ۴۲ - دامنه ضریب جینی بین صفر و یک است.
- ۴۳ - توزیع مناسب درآمد در زمره اهداف اساسی اقتصادی دولت محسوب می شود.

۴۴ - برای اطلاع از نحوه توزیع درآمد از طریق بخشک های درآمدی، نخستین قدم محاسبه درآمد سرانه خانوارها است.

۴۵ - آموزش رایگان می تواند نظر افرادی را که (کار ترکیبی) را مطرح می کنند و به درآمد برابر نظر دارند تامین کند.

۴۶ - اصل ۲۹ قانون اساسی کشور ایران، دولت را مکلف به ارائه خدمات و حمایت های مالی و تامین اجتماعی برای یکایک افراد کشور کرده است.

۴۷ - استدلال عمده طرفداران توزیع مجدد درآمد، متکی بر واقعیت توزیع درآمد در جوامع مختلف است.

۴۸ - امور معلولین جسمی و حرکتی و مهدهای کودک، مورد حمایت سازمان بهزیستی است.

۴۹ - آموزش و مطلوبیت مشاغل از عوامل موثر در تفاوت دستمزد ها و حقوق محسوب می شود.

۵۰ - آنهایی که به درآمد برابر نظر دارند به هر میزان درآمد به دست آمده از کار را منطبق با توزیع عادلانه ندانسته و مسئله کار ترکیبی را مطرح می کنند.

۵۱ - از دیدگاه سیاسی تاثیر تغییر در توزیع درآمد روی نظر رای دهندگان مورد توجه است.

۵۲ - تفاوت دستمزد و حقوق کار در گل فروشی نسبت به دستمزد و حقوق کار در معدن ناشی از مطلوبیت شغل است.

۵۳ - در مورد نابرابری توزیع درآمد و روش های نشان دادن آن می توان گفت ضریب جینی با استفاده از منحنی لورنز بدست می آید.

۵۴ - طرفداران توزیع درآمد همچون بوکنن نظر خود را راجع به تاثیر سوبسید و مالیات این گونه بیان می کنند: سوبسید به فقرا می تواند ساعات کار را قطعاً افزایش دهد.

۵۵ - مالیات بر درآمد یکی از انواع مالیات های مستقیم است.

۵۶ - اولین سازمان تامین اجتماعی در ایران در سال ۱۳۱۰ با نام صندوق احتیاط کارگران آغاز به کار نمود.

۵۷ - در سال ۱۳۷۶ آخرین صندوق بازنشستگی مستقل که آغاز به کار کرد مربوط به جهاد سازندگی بود.

۵۸ - سیاست های کاهش در هزینه عمومی، سیاست مالیات بر درآمد و سیاست های مالیات بر فروش بیانگر اتخاذ سیاست محدود بر شرایط تورمی می باشد.

۵۹ - سیاست های حمایتی از صنایع داخلی، درآمدها را بطور نابرابر تغییر می دهد.

۶۰ - محور عمودی نمودار منحنی لورنز بیانگر جمع درصدی درآمدها است.

۶۱ - هر چه ضریب جینی کوچک تر باشد توزیع درآمد برابر و مناسب است.

۶۲ - توماس هابز و جان لاک معتقد به عدم دخالت دولت هستند.

۶۳ - دخالت آزاد دولت بیانگر نظر طرفداران توزیع مجدد درآمد می باشد.

۶۴ - نظریه مطلوبیون با فرض نزولی بودن مطلوبیت نهایی درآمد منطبق است.

۶۵ - نظریه درآمد عادلانه مطلوبیون این گونه بیان می شود: با افزایش درآمد ، مطلوبیت واحدهای اضافی درآمد کاهش می یابد.

۶۶ - براساس نظریه مطلوبیون وقتی توابع مطلوبیت یکسان هستند توزیع مجدد درآمد در شرایط نزولی بودن مطلوبیت نهایی نشانه افزایش رفاه کل است.

۶۷ - یکی از سیاست هایی که در شرایط تورمی اعمال می شود کاهش مجموع تقاضا هاست.

۶۸ - در منحنی لورنز محور افقی ، درصد خانوارها را نشان می دهد.

۶۹ - از دیدگاه نظریه های اقتصادی هیچ نظریه ای توزیع عادلانه درآمد را بیان نمی کند.

۷۰ - بحث های واقع گرایانه درباره توزیع درآمد در حوزه فعالیت اقتصاددانان قرار می گیرد.

۷۱ - توماس هابز معتقد است مکانیزم بازار خود عادلانه عمل می کند و هرگونه درآمدی از هر بازاری عادلانه است.

۷۲ - کار ماهر از سرمایه گذاری روی کار بدست می آید.

۷۳ - پرداخت کنندگان مالیات در جریان دو طرفه توزیع مجدد درآمد ، دهنده هستند.

۷۴ - هدف عمده مالیات توزیع مناسب درآمد است.

۷۵ - سالم ترین و مناسب ترین نوع درآمد برای دولت ، مالیات است.

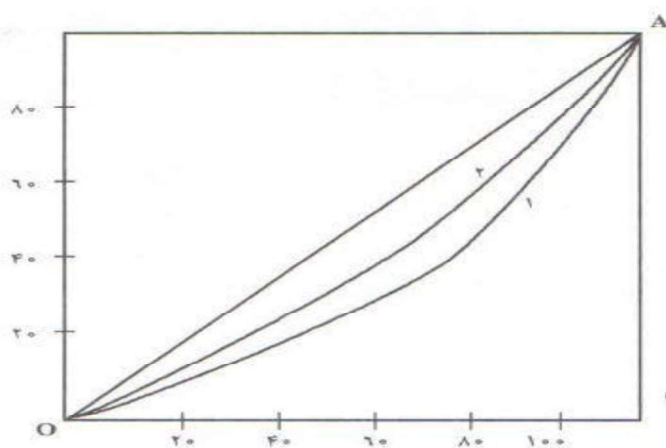
۷۶ - بیمه کارگران کارگاه ها طبق قانون اجباری است.

۷۷- بخش عمده ای از انتقالات دولت به بازنشستگان و مستمری بگیران است.

۷۸- در جدول زیر سهم دهک های درآمدی به درصد مشخص شده است . ۳۰ درصد کم درآمد ترین اقشار جامعه ، ۷ درصد از درآمد را به خود اختصاص داده اند.

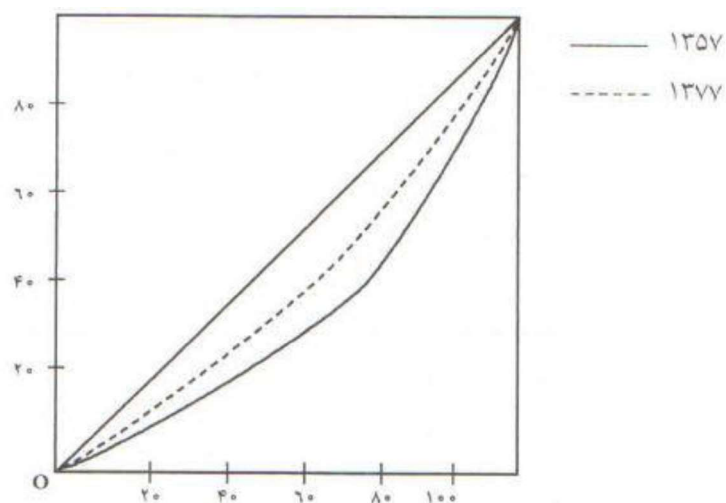
دهک	۱	۲	۳	۴	۵	۶	۷	۸	۹	۱۰
سهم	۴	۶	۷	۸	۹	۱۱	۱۲	۱۳	۱۴	۱۶

۷۹- به شکل زیر دقت کنید:



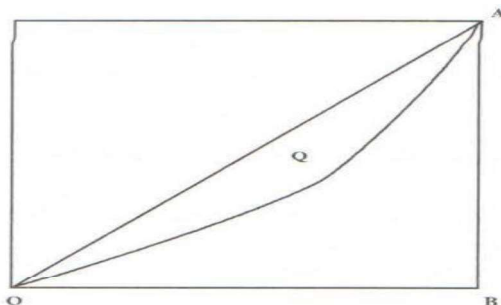
تبدیل منحنی شماره ۱ به شماره ۲ ناشی از کاهش نابرابری در توزیع درآمد است.

۸۰- به شکل زیر دقت کنید

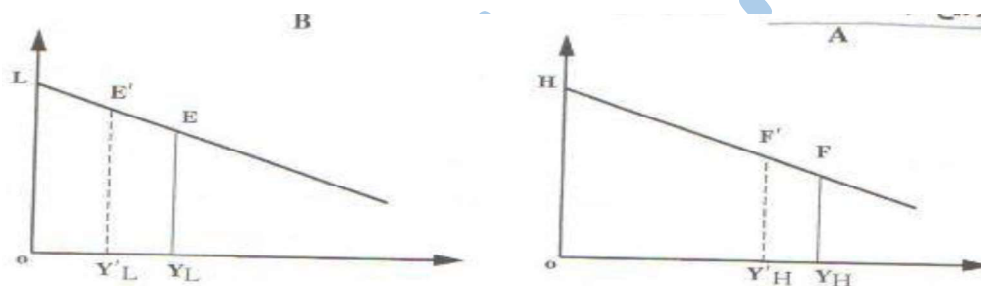


توزیع درآمد در سال ۱۳۷۷ نسبت به ۱۳۵۷ عادلانه تر شده است.

۸۱- در شکل زیر ضریب جینی برابر است با $\frac{Q}{OAB}$



۸۲- در شکل زیر که دیدگاه مطلوبیون را نشان می دهد بر اساس این فرض که مطلوبیت نهایی درآمد، نزولی است ، افزایش رفاه کل بر اثر توزیع مجدد درآمد امکان پذیر است.



نکات مهم فصل پنجم

۱- در تعمیر و نگهداری جاده ها می توان هزینه تولید را بر اساس (اصل فایده) جبران نمود.

۲- توماس هابز فیلسوف انگلیسی طرفدار مالیات بر مصرف بود. وی معتقد است که مصرف معیار مناسب وضعیت رفاهی یک خانوار است . همچنین معتقد بود که مردم باید بر اساس آنچه که مصرف می کنند مالیات بدهند نه با توجه به درآمدشان و پایه مناسب مالیات از نظر وی ، مالیات بر مصرف است.

۳- طرفداران مالیات بر درآمد استدلال زیر را مطرح می کنند:

تصمیم بین مصرف یا پس انداز کردن درآمد مانند تصمیم به صرف درآمد برای غذا یا مسافرت است.

۴- چنان چه بر اساس یک ضابطه مالیاتی ،درآمد افراد تا یکصد و پنجاه هزار تومان معاف، از یکصد و پنجاه هزار تومان تا سیصد و پنجاه هزار تومان با نرخ ده درصد و مازاد بر آن با نرخ بیست درصد محاسبه شود ، نرخ متوسط مالیات برای فردی که پانصد هزار تومان درآمد دارد ده درصد است.

۵- نرخ مالیات تعیین کننده نسبتی از پایه مالیاتی است که می باید به صورت مالیات پرداخت گردد.

۶- مفاهیم برابری عمودی و برابری افقی در ارتباط با نظریه اصل توانایی پرداخت مطرح می شوند.

۷- درآمد اقتصادی به صورت زیر نشان داده می شود:

تغییر در ارزش دارایی ها + مصرف = درآمد اقتصادی

۸- وقتی که سهم کمتری پس انداز می شود مالیات بر مصرف نسبت به دیگر پایه های مالیاتی مناسب تر است.

۹- عمده ترین بخش درآمد دولت در اکثر کشورهای جهان از طریق مالیات حاصل می شود.

۱۰- از نظر تحلیل های خرد اقتصادی، مالیات ها در تخصیص و توزیع موثرند.

۱۱- پایه مالیاتی معیار با ارزشی است که مالیات بر آن برقرار می شود.

۱۲- اگر درآمد تا ۱۰۰,۰۰۰ ریال از مالیات معاف و به درآمد مازاد بر ۱۰۰,۰۰۰ ریال تا ۲۰۰,۰۰۰ ریال ده درصد و از ۲۰۰,۰۰۰ ریال تا ۳۰۰,۰۰۰ ریال بیست درصد و از ۳۰۰,۰۰۰ ریال به بالا چهل درصد مالیات تعلق گیرد برای کسی که درآمدی معادل ۳۵۰,۰۰۰ ریال دارد مالیات ۶۰,۰۰۰ ریال محاسبه می شود و نرخ متوسط مالیات برابر ۱۴/۲۸ درصد است و نرخ نهایی مالیات نیز برابر ۴۰ درصد است.

۱۳- فرض کنید که براساس قانون مالیات بردرآمد حاصل از حقوق و دستمزد، درآمد تا ۶۰,۰۰۰ ریال از پرداخت مالیات معاف است و به درآمد مازاد به ۶۰,۰۰۰ ریال تا ۱۰۰,۰۰۰ ریال نرخ مالیات ۱۰ درصد و از ۱۰۰,۰۰۰ ریال تا ۲۰۰,۰۰۰ ریال نرخ مالیات ۲۰ درصد از ۲۰۰,۰۰۰ ریال به بالا نرخ مالیات ۴۰ درصد تعلق می گسرد برای کسی که درآمدی معادل ۲۵۰,۰۰۰ ریال در ماه دارد مالیات به صورت زیر محاسبه می شود:

مالیات برای ۱۰۰,۰۰۰ ریال اول درآمد $40,000 * 10\% = 4000$

مالیات برای ۱۰۰,۰۰۰ ریال دوم درآمد $100,000 * 20\% = 20000$

مالیات برای ۵۰,۰۰۰ ریال آخر درآمد $50,000 * 40\% = 20000$

کل مالیات دستمزد $4000 + 20,000 + 20,000 = 44,000$

$$\text{نرخ متوسط مالیات} = \frac{44000}{250000} = 0.176 = 17.6\%$$

نرخ نهایی مالیات = ۴۰%

۱۴ - در جریان درآمدی میان خانوارها و بنگاه ها به عنوان معیاری برای اخذ مالیات می توان به مالیات بر سود پرداختی، مالیات بر فروش و مالیات بر مصرف اشاره کرد.

۱۵ - اگر مالیات بر درآمد همه خانوارها بدون هیچ گونه معافیتی ، ۲۵ درصد باشد این مالیات ، مالیات نسبی بر درآمد است.

۱۶ - فیش معتقد بود که مالیات بر درآمد باعث کاهش انگیزه سرمایه گذاری می شود. همچنین وی معتقد بود که مالیات بر درآمد ، مالیاتی مضاعف است.

۱۷ - پس از برقراری مالیات ، تغییرات نهایی در رفاه خانوارها، بار مالیاتی را تعیین می کند.

۱۸ - مالیات بر دارایی، مالیات بر املک و ساختمان ها و مالیات بر ارث از نوع مالیات بر ذخیره ثروت است. درحالی که مالیات بر دستمزد و حقوق و مالیات بر فروش یک کالا مالیات بر جریان درآمد است.

۱۹ - در شرایطی که فقط بعضی از کالاها و یا فعالیت ها مشمول مالیات شوند ، اجتناب از پرداخت مالیات دشوار نخواهد بود. اما اگر مالیات بر مجموعه مصرف برقرار شود ، اجتناب از پرداخت مالیات دشوار خواهد شد.

۲۰ - دو اثر عمده مالیات ها از نظر تحلیل های خرد عبارتند از تخصیصی و توزیعی.

۲۱ - مالیات بر مصرف نوشابه ها با یک نرخ ثابت ، مالیات تنازلی است.

۲۲ - نرخ مالیاتی که شما برای هر افزایش درآمد خود می پردازید ، نرخ نهایی است.

۲۳ - براساس نوشته های آدام اسمیت (اقتصاد دانان کلاسیک)، پرداخت مالیات مبتنی بر اصل فایده است.

۲۴ - مالیات بر بازار و مالیات بر مصرف ، مشمول نرخهای تنازلی هستند.

۲۵ - در مالیات نسبی بین نرخ متوسط و نرخ نهایی مالیات رابطه زیر برقرار است:

نرخ نهایی < نرخ متوسط

۲۶ - اگر از صاحبان درآمد بالا با نرخ بیشتری نسبت به دارندگان درآمد پایین مالیات کسب شود ، مالیات تصاعدی است.

۲۷ - اگر درآمد شخصی ۶۰،۰۰۰ تومان و مقدار مالیات پرداختی او ۵۴۰۰ تومان و نرخ نهایی مالیات ۱۰ درصد باشد نرخ متوسط برای این شخص به صورت زیر محاسبه می شود:

$$\text{نرخ متوسط مالیات} = \frac{5400}{60000} = 0.09 = 9\%$$

۲۸ - نظریه اصل توانایی پرداخت، در توزیع مجدد درآمد نقش داشته و برای جبران هزینه کالاها و خدمات عمومی مناسب است.

۲۹ - از نظر تجزیه و تحلیل رفتاری مالیات دهندگان، نرخ نهایی حائز اهمیت است.

۳۰ - در قانون مالیات های ایران، بر حقوق و دستمزد نرخ تصاعدی برقرار است.

۳۱ - اجزاء تشکیل دهنده مالیات عبارتند از پایه و نرخ مالیات.

۳۲ - زمانی که پس انداز جامعه در سطح پایین باشد، مالیات بر مصرف مناسب تر است.

۳۳ - کلاسیک ها مالیات را به منظور تامین هزینه خدمات و کالاهای عمومی ضروری می پذیرفتند.

۳۴ - در صورتی که مالیات بر مجموعه مصرف برقرار شود، افزایش در پس انداز، اجتناب از پرداخت مالیات را امکان پذیر می کند.

۳۵ - اگر از صاحبان درآمدهای بالا، متوسط و پایین برای مصرف نوشابه، مالیات با نرخ ۵۰ درصد گرفته شود مالیات تنازلی اخذ شده است.

۳۶ - جبران هزینه تولید با اخذ مالیات مبتنی بر اصل فایده در مورد دفاع ملی غیر ممکن است.

۳۷ - در سال های اخیر طرفداری از مالیات بر مصرف بیشتر شده است.

۳۸ - نظریه استفاده دولت از مالیات برای استفاده در ارائه کالاها و خدمات عمومی مخصوص کلاسیک ها است.

۳۹ - هرچه سهم درآمدی مالیاتی نسبت به درآمد ملی بیشتر باشد تاثیر در سیاست های مالیاتی بیشتر است. همچنین هرچه سهم درآمدی مالیاتی نسبت به درآمد ملی کمتر باشد تاثیر تغییر در سیاست های مالی کمتر خواهد بود.

۴۰ - مالیات بر نقل و انتقال املاک جزو پایه مالیات ها می باشد.

۴۱ - مالیات بر ارث جزو مالیات بر ذخیره و مالیات بر فروش جزو مالیات بر جریان درآمد می باشند.

۴۲ - مالیات بر شرکت ها جزو مالیات تصاعدی است.

۴۳ - نرخ متوسط مالیات از تقسیم کل مالیاتی که پرداخت می شود بر درآمد کل بدست می آید.

۴۴ - نظریه مالیات مبتنی بر اصل فایده، انصاف در پرداخت مالیات را توجیه می کند.

۴۵ - این مفهوم که افراد با درآمد مشابه باید مالیات یکسان بپردازند بیانگر برابری افقی است. و این مفهوم که کسانی که توانایی پرداخت بیشتری دارند باید مالیات بیشتری پرداخت نمایند بیانگر برابری عمودی است.

۴۶ - مصرف عبارت است از ارزش کل مصرف واقعی فرد در یک دوره زمانی مشخص به عبارت دیگر:

درآمد - پس انداز = مصرف

۴۷ - ثروت یا ثروت خالص ارزش هر ان چیزی است که در مالکیت شخص باشد به عبارت دیگر:

بدهی - دارایی = ثروت

۴۸ - اختلاف نظر اقتصاد دانان در مورد پایه مالیات ناشی از نوع نگرش در اهمیت به پس انداز و توزیع درآمد است.

۴۹ - جدال طرفداران دو نظریه مالیات بر درآمد و مالیات بر مصرف متکی بر پایه مناسب است.

۵۰ - کاهش مصرف همه کالاها از سوی مصرف کنندگان باعث افزایش پس انداز و کاهش مالیات می شود.

۵۱ - مالیات بر حقوق جزو جریان درآمد است.

۵۲ - اگر قیمت نهاده کار یا سرمایه پس از مالیات کاهش یابد میزان درآمد صاحبان این دو نهاده کم می شود.

۵۳ - از نظر دیدگاه کلان اقتصادی، مالیات ها یکی از عمده ترین ابزار سیاست های اقتصادی دولت محسوب می شود.

۵۴ - کینز با آوردن نظریه کلان خود و توجیه ضرورت دخالت دولت جهت حفظ ثبات اقتصادی، به ابزار سیاست های اقتصادی اهمیت بخشید.

۵۵ - پایه مالیاتی می تواند یک معیار از ذخیره دارایی ها با یک جریان درآمد باشد.

۵۶ - یکی از عمده مسائلی که دولت با آن روبروست مسئله عدالت در توزیع مالیات است.

۵۷ - دو نکته در مورد مالیات مبتنی بر اصل فایده مطرح می باشد:

اول. چنین نوع مالیاتی نمی تواند در توزیع مجدد درآمد نقش داشته باشد

دوم. همه کالاها و خدمات به صورتی نیستند که فایده برندگان آنها مشخص و در دسترس باشند.

۵۸ - درآمد اقتصادی شامل هر منبعی است که امکانات شخص را برای در اختیار گرفتن منابع بارور نماید. یکی از متداول ترین تعاریف درآمد عبارت است از ارزش آنچه شخص مصرف می کند به اضافه تغییر در ارزش هر آنچه که در مالکیت دارد.

۵۹ - اگر درآمد به عنوان پایه مناسب مالیاتی توانایی پرداخت پذیرفته شود ، دیگر مسئله مضاعف بودن مالیات مطرح نخواهد بود.

۶۰ - انتقال بار مالیاتی زمانی رخ می دهد که خانوارها در جهت اجتناب از پرداخت مالیات در رفتار اقتصادی خود تغییر می دهند.

نکات مهم فصل ششم

۱ - سوبسید بر واحد ، منحنی عرضه بنگاه را به سمت راست و پایین تغییر می دهد.

۲ - چنانچه کشش منحنی تقاضا بیشتر از عرضه باشد ، سهم سوبسید تولید کننده بیشتر است.

۳ - مالیات در بازار کالاهای اساسی بیشتر متوجه مصرف کنندگان است.

۴ - ارزش ماشینی پانصد هزار ریال و عمر آن ده سال است . ذخیره استهلاک سال دوم به روش ۲۰۰ درصد برابر است با ۱۰۰،۰۰۰ .

۵ - مالیات منفی ، سوبسید کالایی و جنسی و مالیات مثبت ، کاهش رفاه مصرف کننده و یا تولید کننده را در بازار رقابتی به دنبال دارد.

۶ - هدف عمده از اعمال مالیات بر درآمد، توزیع مناسب درآمد است.

۷ - هزینه فرصت ساعات فراغت بر قیمت ساعات فراغت موثر است.

۸ - با توجه به منحنی بی تفاوتی درآمد - فراغت، چنانچه ساعات فراغت کاهش یابد، درآمد می بایست افزایش یابد.

۹ - هنگامی که کشش منحنی عرضه کمتر شود سهم عرضه کنندگان از مالیات بیشتر می شود.

۱۰ - سوبسید در بازار محصولات کشاورزی (اگر کشش عرضه کمتر از تقاضا باشد) بیشتر متوجه کشاورزان است.

- ۱۱ - برقراری مالیات بر قیمت در بازار انحصاری می تواند اثر عدم کارایی کمتری نسبت به مالیات بر واحد فروش داشته باشد.
- ۱۲ - در اثر کاهش دستمزد و حقوق در عرضه کار، اثر قطعی آن از قبل مشخص نمی باشد. به تعبیر دیگر اثر قطعی مالیات بر دستمزد و حقوق بر عرضه کار مشخص نیست.
- ۱۳ - در روش استهلاک صد و پنجاه درصد، نسبت به روش خط مستقیم، سرعت استهلاک سرمایه، بیشتر و صرفه جویی در پرداخت مالیات را به دنبال دارد.
- ۱۴ - بعد از برقراری مالیات، قیمت برای عرضه کننده و مصرف کننده متفاوت خواهد بود.
- ۱۵ - مالیات بر واحد در بازار یک کالا را از طریق تحلیل نموداری می توان با جابجایی منحنی عرضه بازار به چپ نشان داد.
- ۱۶ - اگر در بازار کالای Z مالیات وضع شود و منحنی عرضه آن کاملاً کشش پذیر باشد، قیمت برای متقاضیان دقیقاً به اندازه مالیات بر واحد افزایش می یابد.
- ۱۷ - در شرایطی که کالاها یا خدمات مورد نظر دولت دارای پیامدهای خارجی اقتصادی باشند سوبسید جنسی بهتر است.
- ۱۸ - سوبسید بر تخصیص منابع و توزیع درآمد تاثیر می گذارد.
- ۱۹ - سهم مالیات مصرف کنندگان و عرضه کنندگان به نسبت کشش منحنی های عرضه و تقاضا بستگی دارد.
- ۲۰ - تاثیر مالیات بر دستمزد بر منحنی درآمد متوسط خالص برای عامل کار، موجب دوران آن به سمت پایین می شود.
- ۲۱ - در بازار انحصاری، برقراری مالیات بر قیمت، مالیات بر واحد بیشتری را ایجاد می کند.
- ۲۲ - هر قدر کشش منحنی عرضه کمتر باشد سهم مالیات عرضه کنندگان بیشتر است.
- ۲۳ - هر قدر کشش منحنی تقاضا کمتر باشد سهم سوبسید عرضه کنندگان کمتر است.
- ۲۴ - در بازار رقابتی، مالیات و سوبسید، تخصیص غیر موثر منابع را به دنبال دارند.
- ۲۵ - سوبسید بر قیمت موجب می شود منحنی درآمد متوسط خالص در سمت راست منحنی تقاضا قرار گیرد ولی نه به موازات آن.
- ۲۶ - سوبسید بر واحد در بازار رقابتی، رفاه خالص اجتماعی را افزایش می دهد.

- ۲۷ - سوبسید بر قیمت در بازار انحصار کامل، رفاه خالص اجتماعی را کاهش می دهد.
- ۲۸ - سوبسید بر واحد در بازار انحصار کامل، رفاه خالص اجتماعی را افزایش می دهد.
- ۲۹ - سوبسید بر قیمت در بازار ، رفاه خالص اجتماعی را کاهش می دهد.
- ۳۰ - در روش دویست در صد که از روش های محاسبه استهلاک است صرفه جویی مالیاتی بیشتر است.
- ۳۱ - اگر منحنی عرضه کالایی کاملا" با کشش باشد و بر بازار آن کالا سوبسید بر قیمت اعمال شود (بازار رقابتی) ، سوبسید فقط به مصرف کنندگان تعلق می گیرد.
- ۳۲ - در بازار انحصار کامل، وضع مالیات افزایش قیمت برای مصرف کننده را در پی دارد.
- ۳۳ - اگر یک ماشین به ارزش ۲,۰۰۰,۰۰۰ ریال خریداری شود و عمر آن ۱۰ سال فرض شود طبق روش کسر جمع سال های عمر سرمایه، ذخیره استهلاک برابر ۳۶۳,۳۶۳ خواهد بود.
- ۳۴ - برقراری مالیات بر فروش هر بطری نوشابه به میزان ۲۰ ریال مالیات بر واحد فروش است.
- ۳۵ - سوبسید بر واحد و قیمت در بازار انحصار کامل به افزایش تولید منتهی می شود.
- ۳۶ - در شرایطی که تورم شدیدی در سیستم اقتصادی وجود دارد، سوبسید جنسی مناسب تر از سوبسید نقدی، رفاه مصرف کنندگان را تامین می کند.
- ۳۷ - سوبسید بر واحد تولید در بازار رقابتی یک کالا باعث افزایش سطح تولید می شود.
- ۳۸ - سوبسید در بازار رقابتی (به غیر از دو حالت خاص که منحنی های عرضه و تقاضا کاملا" بدون کشش هستند) باعث کاهش خالص رفاه می شود.
- ۳۹ - با برقراری مالیات بر واحد فروش در بازاری که منحنی عرضه کاملا" بدون کشش و منحنی تقاضا دارای کشش نرمال می باشد تمامی مالیات به تولید کننده انتقال می یابد.
- ۴۰ - با برقراری مالیات بر واحد فروش در بازاری که منحنی تقاضا کاملا" بدون کشش و منحنی عرضه دارای کشش نرمال می باشد تمامی سوبسید به عرضه کننده انتقال می یابد.
- ۴۱ - برقراری مالیات در بازار انحصار کامل ، کاهش قیمت برای انحصارگر را به همراه دارد.
- ۴۲ - برقراری مالیات بر قیمت فروش در صورت ثابت بودن نرخ مالیاتی بر روی منحنی تقاضا ، به موازات خود به سمت بالا انتقال می یابد.

- ۴۳ - پیامد سوبسید و مالیات در بازار رقابتی ، تخصیص غیر موثر منابع است.
- ۴۴ - عمده ترین وسیله ای که جهت جابجایی و انتقال درآمد در اختیار دولت قرار دارد سوبسید است.
- ۴۵ - اگر منحنی عرضه کاملاً بی کشش باشد ، کلیه بار مالیاتی به عرضه کننده منتقل می شود.
- ۴۶ - اگر منحنی تقاضا کاملاً بی کشش باشد سوبسید پرداختی توسط دولت نصیب مصرف کننده می شود.
- ۴۷ - مالیات و سوبسید هر دو خالص رفاه را کاهش می دهند.
- ۴۸ - پس از برقراری مالیات بر واحد فروش در صورتی که منحنی عرضه کم کشش باشد سهم مالیات عرضه کنندگان بیشتر و مصرف کنندگان کمتر است.
- ۴۹ - بر اثر برقراری سوبسید بر واحد در صورت بدون کشش بودن منحنی تقاضا ، مصرف کنندگان سهم بیشتری از سوبسید می برند.
- ۵۰ - برقراری مالیات در بازار رقابتی در صورتی که منحنی تقاضا کاملاً بدون کشش باشد کاهش رفاه را در بازار دارد.
- ۵۱ - پس از برقراری مالیات بر قیمت فروش ، منحنی درآمد متوسط ، حرکت دورانی به سمت پایین می کند.
- ۵۲ - پس از برقراری سوبسید بر قیمت فروش ، در صورتی که منحنی عرضه کاملاً پر کشش باشد فقط مصرف کنندگان از سوبسید سهم می برند.
- ۵۳ - تفاوت عمده بین مالیات بر درآمد و مالیات های بر بازار (فروش) در تفاوت در زمان جمع آوری مالیات است.
- ۵۴ - در بازار کار تاثیر مالیات بر دستمزد و حقوق زمانی که منحنی تقاضای کار کشش پذیر باشد سهم عرضه کنندگان از مالیات بیشتر و تقاضا کنندگان کار کمتر است.
- ۵۵ - در روش استهلاک دویست درصد نسبت به روش استهلاک خط مستقیم سرعت استهلاک سرمایه بیشتر است.
- ۵۶ - سرعت استهلاک سرمایه در روش استهلاک صد و پنجاه درصد نسبت به استهلاک خط مستقیم بیشتر است.

- ۵۷ - معمولاً " نرخ استهلاک توسط مقامات دولتی تعیین می شود.
- ۵۸ - درآمد مالیاتی دولت از مالیات بر فروش به صورت یک جریان دائمی برقرار است.
- ۵۹ - نحوه استفاده انحصار گر از منابع در تولیدات ، استفاده بهینه به عمل نمی آورد.
- ۶۰ - طرح شهید رجایی جزء سوبسید مستقیم است.
- ۶۱ - اگر کشش منحنی تقاضا کمتر باشد در آن صورت سهم سوبسید متقاضی بیشتر است.
- ۶۲ - پرداخت کمک های مالی به کارمندان دولت یا کمک به خانواده های بی سرپرست یک نوع سوبسید مستقیم است.
- ۶۳ - اگر منحنی عرضه کاملاً بی کشش باشد کلیه بار مالیاتی به عرضه کننده منتقل می شود.
- ۶۴ - در یک بازار انحصاری سطح تولید واقعی نسبت به سطح تولید کارآمد و بازار کمتر از سطح تولید کارآمد است.
- ۶۵ - اگر دولت بر فروش هر لیتر شیر ۲۵۰ ریال سوبسید (یارانه) برقرار کند سوبسید بر واحد است.
- ۶۶ - وقوع و سهم مالیات بر واحد به کشش منحنی های عرضه و تقاضا بستگی دارد.
- ۶۷ - کاهش دریافتی عرضه کننده از تبعات برقراری مالیات بر واحد فروش است.
- ۶۸ - سهم مالیات مصرف کننده و تولید کننده به ترتیب به کشش منحنی های تقاضا و عرضه بستگی دارد.
- ۶۹ - پرداخت تفاوت قیمت به مصرف کنندگان نان سوبسید غیر مستقیم است.
- ۷۰ - سوبسید با هدف انتقال درآمد به مصرف کنندگان و یا عرضه کنندگان برقرار می شود.
- ۷۱ - پس از برقراری مالیات قیمت برای مصرف کننده افزایش خواهد یافت.
- ۷۲ - دریافتی عرضه کننده پس از برقراری مالیات بر واحد فروش کمتر از قیمت پرداختی مصرف کننده ، دریافتی خواهد داشت.
- ۷۳ - تحلیل جزئی اثر مالیات نمی تواند جنبه های مختلف اثرات مالیات را نشان دهد.
- ۷۴ - در تحلیل های جزئی اثر مالیات فقط بازاری که مالیات در آن برقرار شده است مورد مطالعه قرار می گیرد.

- ۷۵ - اگر سرمایه ۱,۰۰۰,۰۰۰ و عمر مفید ۱۰ سال باشد و از روش استهلاک ۱۵۰٪ استفاده شود ذخیره استهلاک سال دوم برابر است با ۱۲۷,۵۰۰
- ۷۶ - نرخ مالیاتی توسط قوه قانون گذار تعیین می شود.
- ۷۷ - مهترین مزایایی که شرکت ها در جامعه دریافت می کنند محدود بودن مسئولیت سهامداران است.
- ۷۸ - اقتصاد دانان مالیات بر درآمد اشخاص را فاقد جابجایی منابع می دانند.
- ۷۹ - در بازار انحصار کامل تسهیم مالیات به انحصارگر و مصرف کننده به منحنی تقاضا بستگی دارد.
- ۸۰ - کسورات بازنشستگی به مالیات بر لیست حقوق شهرت دارد.
- ۸۱ - از سوی مخالفین مالیات بر شرکت ها این دلیل که اشخاص سهام دار یکبار مالیات بر شرکت ها و یکبار مالیات بر درآمد می پردازند مطرح می شود.
- ۸۲ - اگر فایده نهایی مصرف کننده بیشتر از قیمت بازار باشد مصرف کننده به مصرف بیشتر تمایل بیشتری دارد.
- ۸۳ - تعادل جدید پس از برقراری مالیات جایی است که مصرف کننده قیمتی برابر فایده نهایی پرداخت می کند.
- ۸۴ - هرچه کشش منحنی تقاضا کمتر باشد سهم سوبسید متقاضی بیشتر و هر چه کشش بیشتر باشد سهم سوبسید عرضه کننده بیشتر است.
- ۸۵ - هر چه کشش منحنی عرضه بیشتر باشد سهم سوبسید عرضه کننده و مصرف کننده به ترتیب کاهش و افزایش می یابد.
- ۸۶ - جهت حداکثر کردن سود ، انحصارگر زمانی تولید می کند که هزینه نهایی تولید برابر درآمد نهایی باشد.
- ۸۷ - سوبسید درآمد خالص عرضه کننده نسبت به قبل از سوبسید را تغییر می دهد.
- ۸۸ - کاهش تولید از اثرات سوبسید در بازار رقابتی است.
- ۸۹ - یکی از هدف های اساسی اقتصادی دولت ، توزیع مناسب درآمد است.
- ۹۰ - در شرایطی که کالا یا خدمت مورد نظر دولت دارای اثرات یا پی آمد های خارجی اقتصادی باشند، قطعاً کمک جنسی رفاه جامعه را بیشتر از کمک نقدی افزایش می دهد.

۹۱ - در شرایطی که کالای مورد نظر یک کالای معمولی باشد و یا اصولاً کالا و یا خدمت خاصی مورد نظر دولت نباشد، انتقال های نقدی رفاه بیشتر مصرف کنندگان را فراهم خواهد کرد.

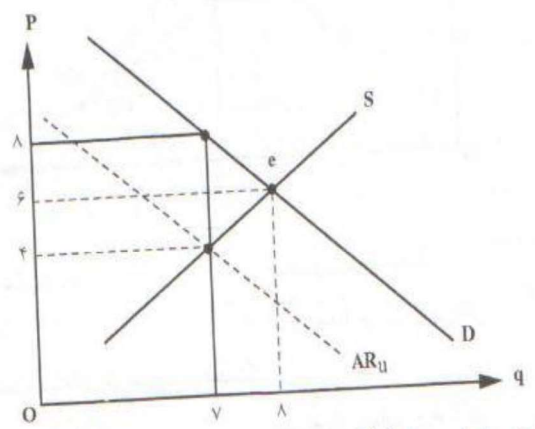
۹۲ - مالیات بر درآمد مستمر اشخاص عمدتاً از دو محل مالیات بر دستمزد و حقوق و مالیات بر سود می باشد.

۹۳ - اگر یک ماشین به ارزش ۱,۰۰۰,۰۰۰ ریال خریداری شده باشد و عمر این ماشین ۱۰ سال در نظر گرفته شود بنگاه هر سال به مدت ده سال، سالیانه ۱۰۰,۰۰۰ ریال استهلاک منظور می نماید.

۹۴ - در روش استهلاک صدو پنجاه درصد یک و نیم برابر روش خط مستقیم معیار محاسبه ذخیره استهلاک قرار می گیرد و در روش استهلاک دویست درصد، دو برابر .

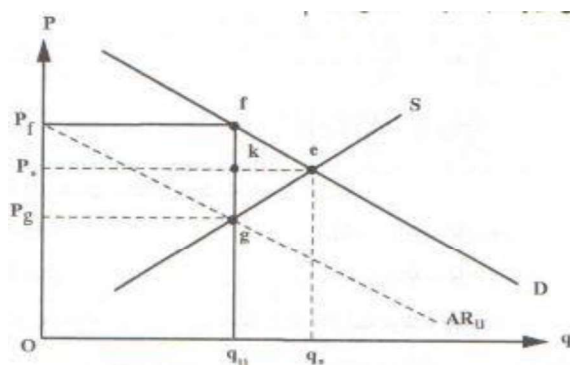
۹۵ - در روش کسر جمع سالهای عمر سرمایه، استهلاک براساس یک سری نرخهای متفاوت برای سالهای مختلف صورت می گیرد.

۹۶ - به شکل زیر دقت کنید



سهم مالیاتی مصرف کننده طبق این نمودار برابر است با ۱۴ .

۹۷ - به شکل زیر دقت کنید



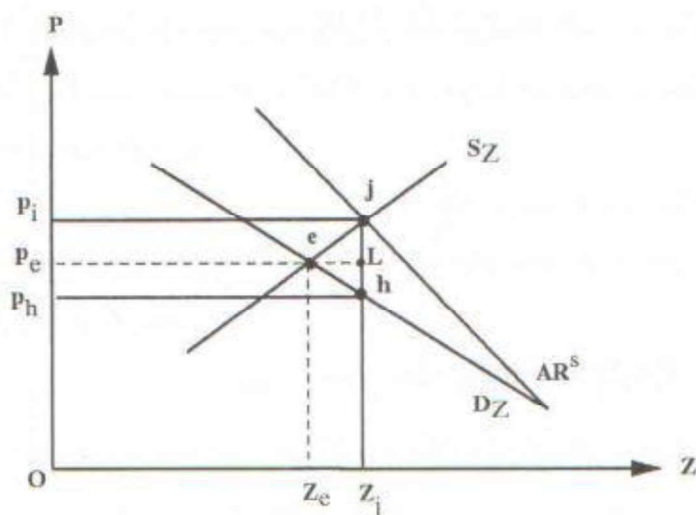
این نمودار مربوط است به تاثیر مالیات بر واحد فروش.

با توجه به این نمودار دولت وضع مالیات بر واحد انجام داده است.

سهم مصرف کننده یا متقاضی از مالیات وضع شده با توجه به این نمودار برابر است با: $P_f f K P.$

درآمد مالیاتی دولت به این صورت بیان می شود: $P_f F g P_g$

۹۸ - به شکل زیر دقت کنید



این نمودار بیانگر سوبسید بر قیمت فروش است.

بعد از برقراری سوبسید بر قیمت کالا در یک بازار رقابتی، قیمت مصرف کننده و سهم مصرف کننده به ترتیب از سوبسید پرداختی طبق نمودار به صورت زیر بیان می شود:

قیمت P_h و سهم مصرف کننده $P_e L h P_h$

۹۹ - در تابع مطلوبیت به صورت $U = (Y \cdot L)$ عبارت زیر صحیح است:

$$\frac{\partial U}{\partial Y} > 0, \frac{\partial U}{\partial L} > 0$$

۱۰۰ - رابطه زیر نشان دهنده سود ناخالص است:

$$\pi = R - WL - \theta_r K$$

نکات مهم فصل هفتم

۱ - براساس قانون اساسی کشور ایران، تصویب بودجه از وظایف مجلس شورای اسلامی است.

۲ - مراحل تفصیلی اجرای بودجه :

اول. تشخیص ← تعیین و انتخاب کالا و خدماتی که برای نیل به هدف موسسه ضروری می باشد

دوم. تامین اعتبار ← تخصیص تمام یا قسمتی از اعتبار برای هزینه معین که بر عهده ذیحساب می باشد.

سوم . تعهد ← از نظر قانون محاسبات عمومی، تعهد الزام و بوجود آمدن دین برای دولت است. همچنین الزام بر ذمه دولت ، تعهد نام دارد.

چهارم . تسجیل یعنی تعیین میزان بدهی قابل پرداخت به موجب اسناد مثبت.

پنجم . حواله ← سندی است که به وسیله وزارت خانه یا موسسه دولتی برای پرداخت از محل اعتبارات مربوط عهده ذیحساب در وجه ذینفع صادر می شود.

ششم . نظارت بودجه

۳ - نرخ مالیات ها مستقیماً" در کنترل دولت می باشد. یا به تعبیر دیگر عمده ترین عامل تحت کنترل دولت، نرخ مالیاتی است.

۴ - اصل تعادل بودجه را می توان متاثر از دیدگاه کلاسیک ها از دولت دانست.

۵ - چنانچه وزارت دارایی هزینه های جمع آوری مالیات را از درآمدهای مالیاتی کسی و خالص درآمد مالیاتی را در لایحه بودجه درج نماید، اصل جامعیت بودجه را رعایت نکرده است.

۶ - ابلغ بودجه، مبادله موافقتنامه طرح ها و فعالیت ها و تخصیص اعتبار از جمله مقدمات اجرای بودجه است.

۷ - در کشور ایران نظارت بر بودجه از سه طریق زیر انجام می شود:

اول . نظارت اداری: منظور نظارتی است که توسط قوه مجریه قبل از خرج یا حین خرج به عمل می آید و ممیزی حساب ها توسط سرممیز که بعد از خرج انجام می شود در زمره همین نظارت است. همچنین نظارت ذیحساب در هنگام صدور حواله یا چک نیز از همین نظارت است.

دوم. نظارت قضایی که توسط دیوان محاسبات انجام می گیرد.

سوم . نظارت پارلمانی: توسط قانون گذار در جریان اجرای بودجه و همچنین پس از خاتمه سال مالی به اجرا در می آید. یا به تعبیر دیگر نظارت پارلمانی پس از پایان سال مالی با رسیدگی و تصویب لایحه تفریغ بودجه اعمال می گردد. استیضاح وزرا جزو همین نظارت است.

۸ - مطابق با آخرین تعریف قانونی از بودجه ، بودجه دولت از سه قسمت تشکیل شده است.

۹ - براساس اصل کاملیت (جامعیت) ، بودجه باید به صورت ناخالص به مجلس تقدیم گردد. براساس همین اصل، کلیه دریافت های دولت در حساب های خزانه داری کل متمرکز می شود و همه پرداخت ها در حدود اعتبارات مصوب به موجب قانون انجام می گیرد.

۱۰ - مراحل چهارگانه بودجه عبارتند از :

اول. تهیه و تنظیم

دوم. تصویب

سوم. اجرا

چهارم . نظارت

۱۱ - تامین اعتبار در هر وزارت خانه بر عهده ذیحساب است.

۱۲ - همراه با پیدایش پارلمان، نگهداری حساب و کتاب دولت ها اجباری شد و تحت ضوابط مشخصی قرار گرفت.

۱۳ - در حال حاضر ابلاغ بخشنامه بودجه در ایران بر عهده رئیس جمهور است.

۱۴ - بودجه عمومی دولت شامل دو جزء است:

اول. بودجه عادی برای وزارت خانه ها و موسسات دولتی

دوم. بودجه عمرانی برای اجرای برنامه های عمرانی.

۱۵ - لایحه بودجه توسط سازمان برنامه و بودجه تهیه می شود.

۱۶ - براساس اصل تخصیص ، تمام ارقام منظور در بودجه باید به همان ترتیبی که در بودجه تعیین شده است وصول یا به مصرف برسد.

۱۷ - ذیحساب هر سازمان موظف به رعایت و اجرای مفاد مالی موافقتنامه های عمرانی خواهد بود ، برای اینکه اعتبارات عمرانی از حد اعتبارت مصوب تجاوز ننماید و پرداخت هزینه در حد اعتبارات باشد.

- ۱۸ - بودجه کل کشور برای یکسال تهیه و تنظیم می شود.
- ۱۹ - دولت برای رفع کسری بودجه از ابزار قرضه از بانک مرکزی و مردم استفاده می کند یا به تعبیر بهتر دولت برای حفظ تراز درآمدها و هزینه ها در مواقع عدم تعادل بودجه از این ابزار استفاده می کند.
- ۲۰ - براساس اصل تفصیل یا اصل شمولیت بودجه، دولت موظف است که بودجه را به صورت مشروح و با جزئیات آن تهیه و تنظیم نماید.
- ۲۱ - تقدیم بودجه به وسیله رئیس جمهور و به مرجع پرلمان برای تصویب صورت می گیرد.
- ۲۲ - رئیس جمهوری و قوه مجریه مسئول اجرای بودجه است.
- ۲۳ - اصل توانایی پرداخت هم در جهت توزیع مجدد درآمد موثر بوده و نیز برای جبران هزینه کالاها و خدمات عمومی مناسب است.
- ۲۴ - در دومین تعریف قانونی بودجه در ایران نسبت به تعریف اول، تصویب مجلس شورا مورد تاکید قرار گرفته است.
- ۲۵ - معروف ترین بودجه های برنامه ای ، پنج ساله است.
- ۲۶ - تخصیص اعتبار از سال ۱۳۴۶ در بودجه ایران مرسوم گردید.
- ۲۷ - بودجه سندی است که معاملات دخل و خرج مملکتی را برای مدت معینی پیش بینی و تصویب می کند.
- ۲۸ - مدت معینی که بودجه برای آن پیش بینی و تصویب می گردد ، سنه مالی نامیده می شود.
- ۲۹ - پیشنهاد درآمد های بودجه های عمرانی توسط وزارت نفت و وزارت اقتصادی و دارایی صورت می گیرد.
- ۳۰ - اصل تقدم درآمدها بر هزینه ها متاثر از اصل تعادل بودجه است .
- ۳۱ - اصل وحدت بر نگهداری و نوشتن تمام برنامه ها و طرح های دولت در یک جا تاکید می کند.
- ۳۲ - انعطاف در بودجه مخالف اصل تخصیص است.
- ۳۳ - بررسی بودجه های پیشنهادی توسط سازمان مدیریت و برنامه و بودجه صورت می گیرد.
- ۳۴ - بودجه سالانه کشور از طرف دولت تهیه می شود.
- ۳۵ - در تخصیص بودجه ، هزینه ها باید مطابق آنچه که در بودجه تعیین و اجازه داده شده باشد انجام شود.

۳۶ - ناخالص بودن بودجه یعنی ارقام منظور در بودجه بدون آنکه درآمدها از هزینه ها تهاتر گردند در سند بودجه درج گردد.

نکات مهم فصل هشتم

۱ - در رابطه $AE = C + I + G_C + G_I$ ، عبارت G_I معرف هزینه های سرمایه گذاری بخش دولتی است.

۲ - اگر در یک اقتصاد منابع بیکار وجود نداشته باشد افزایش هزینه دولت باعث افزایش قیمت ها خواهد شد.

۳ - کینزین ها ، دخالت دولت در اقتصاد را مجاز می دانند.

۴ - مالیات و مخارج دولت برای اعمال سیاست های مالی در اختیار دولت است.

۵ - افزایش درآمد ملی به اندازه ۲۰۰ واحد پولی ، مصرف بخش خصوصی را از ۲۰۰ به ۳۲۰ واحد پولی افزایش داده است. کاهش مالیات به اندازه ۱۰۰ واحد پولی ، درآمد ملی را ۱۵۰ واحد افزایش می دهد.

۶ - ضریب افزایش بودجه متعادل یک است. یا به تعبیر دیگر ضریب بودجه متعادل ، یک (واحد) است.

۷ - مجموع هزینه (AE) در یک اقتصاد بسته به صورت زیر نشان داده می شود:

$$AE = C + I + G_C + (X - M)$$

۸ - ضریب مالیاتی برابر است با: $\frac{-b}{1-b}$ (b گرایش نهایی به مصرف است)

۹ - اگر تابع مصرف $c = a + by$ باشد آنگاه a مصرف مستقل و b شیب تابع مصرف است.

۱۰ - در مورد ابزار مالی دولت ، هرگونه تغییر در پایه مالیاتی باید به نظر پارلمان برسد.

۱۱ - براساس تعاریف و فروض کتاب، حضور دولت در تابع مصرف از طریق مالیات ظاهر خواهد شد.

۱۲ - اگر هزینه های دولت ۱۰۰۰ واحد افزایش یابد و دولت برای تامین این هزینه ها ، به میزان ۱۰۰۰ واحد مالیات را افزایش دهد، درآمد ملی ۱۰۰۰ واحد افزایش خواهد یافت.

۱۳ - نرخ مالیات ها ، پرداخت های انتقالی و استخدام عامل کار و خرید کالاها و خدمات مستقیماً در اختیار دولت است.

۱۴ - اگر میل نهایی به پس انداز ۵/ باشد ضریب مالیاتی برابر ۱- است.

۱۵- زمانی که تغییرات در T و G یکدیگر را خنثی می نمایند درآمد ملی را متاثر می سازند.

۱۶- اگر میل نهایی به پس انداز ۵٪ باشد، افزایش T به میزان ۵۰ واحد، درآمد ملی را ۱۰۰ واحد کاهش خواهد داد.

۱۷- اگر تابع درآمد ملی به صورت $Y = \frac{1}{1-b}(a-b+I+G)$ باشد ضریب مالیاتی برابر است با:

میل نهایی به مصرف

میل نهایی به پس انداز

عبارت $(1-b)$ معرف میل نهایی به پس انداز است. و عبارت $\frac{1}{1-b}$ را ضریب افزایش می نامند.

۱۸- اگر میل نهایی به مصرف $\frac{3}{4}$ باشد ضریب بودجه متعادل برابر یک است.

۱۹- در صورتی که میل نهایی به مصرف ۷۵٪ باشد و دولت مخارج خود را برابر ۱۰ میلیارد ریال افزایش دهد درآمد ملی ۴۰ میلیارد ریال افزایش می یابد.

۲۰- فرض کنید درآمد ملی در سطح تعادلی ۳۰۰ واحد و میل نهایی به پس انداز ۴٪ و سطح مخارج دولت ۶ واحد افزایش یابد در این حالت سطح درآمد ملی تعادلی ۱۵ واحد تغییر می کند.

۲۱- ضریب مالیاتی بیانی است از نسبت میل نهایی به مصرف بر روی میل نهایی به پس انداز.

۲۲- مالیات ها، هزینه های دولت و انتقالات دولت در چارچوب اقتصاد کلان از ابزارهای مربوط به سیاست های مالی است.

۲۳- اگر دولت هزینه های خود را به مقدار ۱ تومان و مالیات ها را نیز به مقدار ۱ تومان افزایش دهد درآمد ملی به میزان ۱ تومان افزایش می یابد.

۲۴- قوه مقننه بر ابزارهای سیاست های مالی دولت نظارت می کند.

۲۵- برقراری مالیات در عمده جوامع از طریق مقامات قانون گذار صورت می گیرد.

۲۶- کینز نقش قابل ملاحظه ای برای دولت در فعالیت های اقتصادی قائل است. وی همچنین استفاده از سیاست های اقتصادی به خصوص سیاست های مالی را توصیه نموده است.

۲۷- حضور دولت در تابع مصرف از طریق مالیات ظاهر می شود.

۲۸ - با فرض آنکه میل نهایی به مصرف برابر $\frac{3}{4}$ باشد ، یک تومان کاهش در مالیات ها، ۷۵ / تومان افزایش در مصرف ایجاد می کند.

۲۹ - رابطه $c = a + by$ بیانگر تابع مصرف است.

۳۰ - در رابطه $c = a + by$ ، حرف b بیانگر میل نهایی به مصرف است.

۳۱ - طبق نظریه تعادل عمومی کلاسیک ها ، رکود اقتصادی با تغییرات در قیمت های اسمی از بین می رود.

۳۲ - مبادرت دولت به کسر مالیات به معنی دولت هزینه های خود را بدون افزایش مالیات ها زیاد می کند

۳۳ - کاهش مالیات باعث افزایش درآمد قابل تصرف می شود.

۳۴ - عواملی که نتیجه فعالیت های اقتصادی جامعه و تصمیمات دولت هستند ک

اول . درآمد مالیاتی

دوم . سود و بهره پرداختی

سوم . کسری یا مازاد بودجه

چهارم . میزان بدهی

۳۵ - مجموع ستاده ها عبارت است از جمع ستاده حقیقی کالاها و خدمات نهایی .

۳۶ - ضریب مالیاتی دارای علامت منفی است. یعنی کاهش مالیات باعث افزایش درآمد و افزایش در مالیات ایجاد کاهش در درآمد می کند.

۳۷ - نظریه تعادل عمومی کلاسیک ها در مورد بروز تورم و رکود ، موقتی است.

۳۸ - مشخص نمودن پایه مالیاتی از وظایف مجلس است.

۳۹ - مقدار سود ناخالص که باید مورد مالیات قرار گیرد خارج از کنترل و اختیار دولت است.

۴۰ - شرط تعادل برابری مجموع ستاده ها و مجموع هزینه ها است.